



Evropská unie
Evropský sociální fond
Operační program Zaměstnanost



PASPORT DOPRAVNÍHO ZNAČENÍ

OBEC KUNČICE NAD LABEM

ZÁKLADNÍ ÚDAJE:

Objednatel: **Svazek obcí Horní Labe**
Adresa: Náměstí 69, Hostinné 543 71
IČ: 71169431
E-mail: starostka@muhostinne.cz
Telefon: +420 499 404 730
Místo řešení: Kunčice nad Labem
ORP: Vrchlabí
Kraj: Královehradecký
Katastrální území: Kunčice nad Labem (kód k.ú.: 677060)

Zpracovatel: **ENVIPARTNER, s.r.o.**
Adresa: Vídeňská 55, 639 00 Brno
IČ: 283 58 589
DIČ: CZ28358589
Kontaktní osoba: Ing. Libor Vávra
E-mail: vavra@envipartner.cz
Telefon: + 420 604 253 653
Datum: 14. 10. 2022

OBSAH

ZÁKLADNÍ ÚDAJE:	3
1 STATUT PASPORTU	5
2 TECHNICKÉ PODMÍNKY POŘIZOVÁNÍ PASPORTU	8
3 PROVEDENÍ PASPORTU	9
4 ZPŮSOB EVIDENCE SVISLÉHO DOPRAVNÍHO ZNAČENÍ, DOPRAVNÍCH ZAŘÍZENÍ A SVĚTELNÝCH SIGNÁLŮ	10
5 ZPŮSOB EVIDENCE VODOROVNÉHO DOPRAVNÍHO ZNAČENÍ	14
6 ÚDAJE PASPORTU DOPRAVNÍHO ZNAČENÍ	15
7 UDRŽOVÁNÍ PASPORTU V AKTUÁLNÍM STAVU	17
8 PROVEDENÍ A ULOŽENÍ PASPORTU	17
9 ZÁVĚR	18
SEZNAM OBRÁZKŮ	19

1 STATUT PASPORTU

Pasport dopravního značení (dále též DZ) je základní evidencí dopravního značení, vedenou jejich správcem. Rozsah a způsob vedení pasportu DZ odpovídá příslušným ustanovením zákona číslo 361/2000 Sb., o pozemních komunikacích, v platném znění, a Vyhlášky Ministerstva dopravy číslo 294/2015 Sb., kterou se provádí zákon o dopravním značení, v platném znění. Zmíněné právní normy jsou v dalších kapitolách pasportu zkráceně označovány jako „zákon“ a „vyhláška“.

Dopravní značky se dělí na svislé dopravní značky (SDZ), světelné a akustické signály a dopravní zařízení a vodorovné dopravní značky (VDZ).

Svislé dopravní značky se dělí do následujících skupin:

- a) **výstražné značky** (označeny kódem na písmeno A), které upozorňují na místa, kde účastníku provozu na pozemních komunikacích hrozí nebezpečí a kde musí dbát zvýšené opatrnosti,
- b) **značky upravující přednost** (označeny kódem na písmeno P), které stanoví přednost v jízdě v provozu na pozemních komunikacích,
- c) **zákazové značky** (označeny kódem na písmeno B), které ukládají účastníku provozu na pozemních komunikacích zákazy nebo omezení,
- d) **příkazové značky** (označeny kódem na písmeno C), které ukládají účastníku provozu na pozemních komunikacích příkazy,
- e) **informativní značky**, které poskytují účastníku provozu na pozemních komunikacích nutné informace, slouží k jeho orientaci nebo mu ukládají povinnosti stanovené tímto zákonem nebo zvláštním právním předpisem.
Dále se dělí na značky:

- zónové - označeny kódem na písmena IZ,
- provozní - označeny kódem na písmena IP,
- směrové - označeny kódem na písmena IS,
- jiné- označeny kódem na písmena IJ.

- f) **dodatkové tabulky** (označeny kódem na písmeno E), které zpřesňují, doplňují nebo omezují význam dopravní značky, pod kterou jsou umístěny.

O provedení svislých dopravních značek se dále zabývá vyhláška 294/2015 Sb., ustanovení §1 Provedení svislých dopravních značek. O umístění svislých dopravních značek se dále zabývá ustanovení §2 Umístění svislých dopravních značek. O platnost svislých dopravních značek se dále zabývá ustanovení §3 Platnost svislých dopravních značek.

Světelnými, případně i doprovodnými akustickými signály se řídí provoz na pozemních komunikacích nebo se jimi upozorňuje na nutnost dbát zvýšené opatrnosti.

Dopravní zařízení doplňuje dopravní značky a světelné a akustické signály, usměrňuje provoz na pozemních komunikacích a ochraňuje účastníky provozu na pozemních komunikacích.

Vodorovné dopravní značky se užívají samostatně nebo ve spojení se svislými dopravními značkami, popřípadě s dopravními zařízeními, jejichž význam zdůrazňují nebo zpřesňují. Vodorovné dopravní značky jsou vyznačeny barvou nebo jiným srozumitelným způsobem; přechodná změna místní úpravy provozu na pozemních komunikacích je vyznačena žlutou nebo oranžovou barvou.

Vodorovné dopravní značky se dělí na:

- podélné čáry,
- příčné čáry,
- šipky,
- označení stání a parkovišť,
- označení zastávek,
- označení zákazů zastavení a stání,
- ostatní vodorovné dopravní značky.

Dle § 77, odst. 1 zákona místní a přechodnou úpravu provozu na pozemních komunikacích a užití zařízení pro provozní informace stanoví

- a) na dálnici ministerstvo,
- b) na silnici I. třídy krajský úřad,
- c) na silnici II. a III. třídy, místní komunikaci a na veřejně přístupné účelové komunikaci obecní úřad obce s rozšířenou působností,
- d) drážní správní úřad¹¹⁾, jde-li o užití dopravní značky „Výstražný kříž pro železniční přejezd jednokolejný“ a „Výstražný kříž pro železniční přejezd vícekolejný“, světelný signál „Signál pro zabezpečení železničního přejezdu“ a signálů pro tramvaje na pozemních komunikacích s výjimkou účelových komunikací, které nejsou veřejně přístupné.

Dále je dle zákona, § 78 odst. (1) stanoveno, že dopravní značky, světelné a akustické signály, dopravní zařízení a zařízení pro provozní informace musí tvořit ucelený systém. Dle odst. (2) stejného paragrafu dopravní značky, světelné a akustické signály, dopravní zařízení a zařízení pro provozní informace se smějí užívat jen v takovém rozsahu a takovým způsobem, jak to nezbytně vyžaduje bezpečnost a plynulost provozu na pozemních komunikacích nebo jiný důležitý veřejný zájem.

2 TECHNICKÉ PODMÍNKY POŘIZOVÁNÍ PASPORTU

Pasport řeší dopravního značení na komunikacích ve vlastnictví nebo správě obce a také na komunikacích jiných správců jako Ředitelství silnic a dálnic, příslušné Správy a údržby silnice či sousedních obcí od značky IZ 4a Začátek obce, po značku IZ 4b Konec obce. Zmapované značky tak tvoří ucelený přehled a návaznosti především na křížení komunikací a řeší komplexní označení dané dopravní situace.

Údaje byly zjišťovány vizuálně, buď jako konstatování objektivní skutečnosti, nebo jako subjektivní posuzování aktuálního stavu.

Ke sběru dat byl použit smartphone s aplikací Gisella. Při sběru dat byla průběžně pořizována fotodokumentace. Ke zpracování a pro doplnění údajů do geografického informačního systému byl použit vektorový grafický software QGIS 3.10, statistický a databázový program R a obrazový, textový a tabulkový editor balíku Microsoft Office.

Terénní průzkum byl proveden v termínu: 4. 10. 2022. Veškeré uvedené skutečnosti a údaje jsou platné k tomuto datu a zpracovatel nezodpovídá za změny v počtu, stavu či umístění dopravních značek, které mohly nastat po tomto datu.

3 PROVEDENÍ PASPORTU

Pasport DZ obce Kunčice nad Labem byl vyhotoven v tištěné i digitální podobě. Tištěná podoba pasportu je rozčleněná na textovou, přílohovou (tabulkovou) a grafickou část.

Textová část vystihuje postup zpracování pasportu, způsob evidence dopravního značení a základní statistiky o počtu a stavu značení. Přílohová (tabulková) část obsahuje evidenci dopravního značení. Grafická část vystihuje rozlišené dopravní značení na podkladu leteckých snímků s jedinečným identifikátorem sloupku, na kterém jsou značky umístěny. Značky se specifickými popisky jako např. dodatková tabulka E 13, IS 3b aj. jsou v grafické části zaneseny pouze symbolem dle vyhlášky a konkrétní popisy jsou obsaženy v tabulkové části.

Digitální výstup na CD/DVD obsahuje výstupy z textové a tabulkové části ve formátu PDF, DOCX a XLSX a z grafické části ve formátu PDF, SHP (Esri Shapefile) a KML (spustitelný v bezplatné aplikaci Google Earth). Součástí je také fotodokumentace dopravních značek.

Širší popis evidovaných údajů a parametrů je popsán v následující kapitole.

4 ZPŮSOB EVIDENCE SVISLÉHO DOPRAVNÍHO ZNAČENÍ, DOPRAVNÍCH ZAŘÍZENÍ A SVĚTELNÝCH SIGNÁLŮ

Evidence je provedena v tištěné i elektronické podobě, pomocí databáze, která byla sestavena přímo k účelu pasportu dopravního značení. Informace jsou zpracovány ve formě tabulkové a grafické části.

a) Tabulková část:

Pro dopravní značení identifikované v zástavbě obce Kunčice nad Labem je v tomto pasportu veden evidenční záznam s těmito údaji:

- *ID sloupku*
- *ID značky*
- *kód dopravní značky*
- *název dopravní značky*
- *popisek*
- *stav dopravního značení, závady*
- *GPS X a GPS Y – umístění značení*
- *vlastník*
- *parcela*

Dále je blíže vysvětlen význam jednotlivých údajů a přehled možných používaných položek:

ID sloupku:

- *unikátní identifikátor sloupku, na němž jsou umístěné značky*

ID značky:

- *atribut značky, který je odvozen a složen z:*
 - *a. ID sloupku, na kterém je značka umístěná (1,2,3 atd..)*
 - *b. pořadí značky na sloupku, odshora (1,2,3)*
- *příklad: 1.1, 1.2, 14.1, ...*

kód dopravní značky:

- *kód dopravního značení dle vyhlášky č. 294/2015 Sb.*

název dopravní značky:

- *název dopravního značení dle vyhlášky č. 294/2015 Sb.*

popisek:

- *textová úprava dopravního značení*

vlastník:

- *vlastník dopravního značení*

stav dopravního značení, zhodnocení fyzického stavu a udělení známky:

- 1 = *výborný (nová, neznečištěná, nepokřivená)*
- 2 = *vyhovující (lehké znečištění / poškození, neznatelně vybledlé)*
- 3 = *dobrá (vážnější poškození značky způsobující zhoršenou čitelnost)*
- 4 = *nevyhovující (značení je značně poškozené, čitelnost je velmi omezená; **naléhavá výměna**)*
- 5 = *havarijní (deformace, rez či úplná vybledlost způsobující nečitelnost, a tedy neplatnost značení; **nutná výměna**)*



Obr. 1 Příklady dopravních značek dle stavu 1 – 5

GPS X a GPS Y

- lokalizace dopravního značení

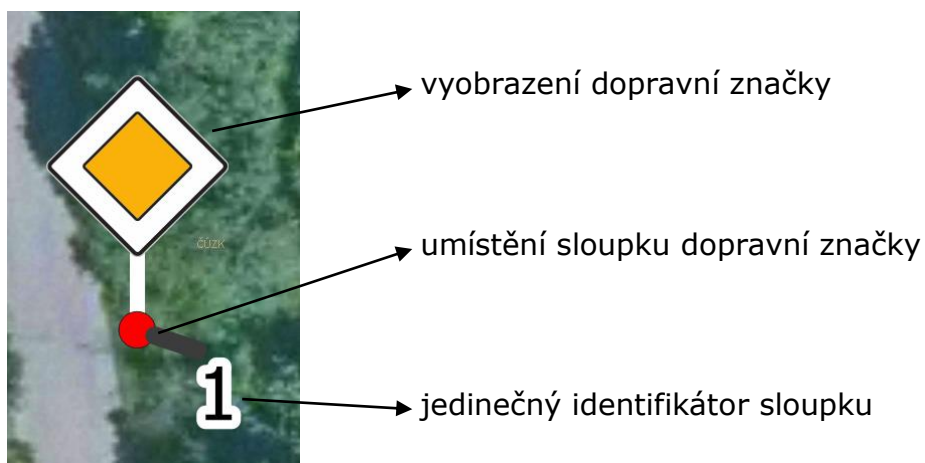
parcely:

- číslo parcely



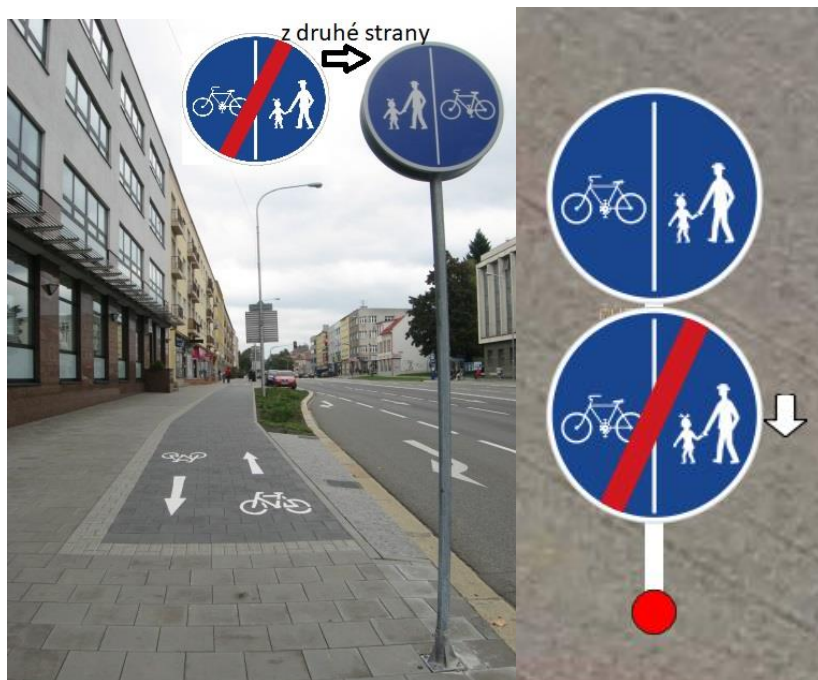
Obr. 2 Vizuelní popis atributů svislého dopravního značení

b) Grafická část:



Obr. 3 Grafické vyobrazení dopravní značky na podkladu leteckých snímků

Pokud se na jednom sloupku nacházejí značky různě směrově orientované, jsou v grafické části zobrazeny nad sebou a jejich orientace je znázorněna bílou šipkou (viz obrázky 4 a 5).



Obr. 4 Způsob zaznačení značky umístěné z druhé strany sloupku



Obr. 5 Způsob zaznačení značky umístěné kolmo k ostatním značkám

5 ZPŮSOB EVIDENCE VODOROVNÉHO DOPRAVNÍHO ZNAČENÍ

Evidence je provedena v tištěné i elektronické podobě, pomocí databáze, která byla sestavena přímo k účelu pasportu vodorovného dopravního značení. Vodorovné značení bylo zakresleno pomocí bodové, liniové i polygonové vrstvy. Informace jsou zpracovány ve formě tabulkové a grafické části.

a) Tabulková část:

Pro vodorovné dopravní značení identifikované v zástavbě obce Kunčice nad Labem je v tomto pasportu veden evidenční záznam s těmito údaji:

- kód dopravní značky
- název dopravní značky
- symbol dopravní značky
- délka/počet/plocha

Dále je blíže vysvětlen význam jednotlivých údajů a přehled možných používaných položek:

kód dopravní značky:

- kód dopravního značení dle vyhlášky č. 294/2015 Sb.

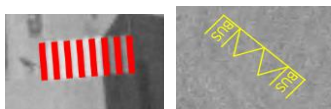
název dopravní značky:

- název dopravního značení dle vyhlášky č. 294/2015 Sb.

Délka/počet/plocha:

- délka v metrech pokud je značení zaznačeno liniově (např. podélné čáry, aj.), počet značení (např. přechod pro chodce, aj.) nebo plocha značení.

b) Grafická část:



Obr. 6 Grafické vyobrazení vodorovné značky na podkladu leteckých snímků

6 ÚDAJE PASPORTU DOPRAVNÍHO ZNAČENÍ

Na základě zjištění skutečného stavu dopravního značení bylo evidováno 184 značek na 115 sloupcích.

a) Svislé dopravní značení:

Z celkového počtu 184 značek je 167 svislých.

b) Dopravní zařízení a světelné signály

Z celkového počtu dopravních značek je 17 dopravních zařízení či světelných signálů.

Ve výborném stavu se nachází celkem 136 dopravních značek, ve velmi dobrém stavu je 15 dopravních značek, 14 dopravních značek je v dobrém stavu, 1 dopravní značka je ve stavu uspokojivém a 1 dopravní značka je v havarijním stavu.



Obr. 7 Konkrétní příklad značky v havarijním stavu

Dopravní značení P4 „Dej přednost v jízdě“ se nachází u výjezdu v západní části obce při krajské komunikace III/2953 ve směru Dolní Branná. Doporučujeme tuto svislou dopravní značku vyměnit pro zachování bezpečnosti silničního provozu.

7 UDRŽOVÁNÍ PASPORTU V AKTUÁLNÍM STAVU

Pověřené orgány obce Kunčice nad Labem jsou povinny udržovat pasport DZ v aktuálním stavu a v souladu s aktuálně platnými právními normami.

Každá změna pasportu DZ musí být označena datem (den, měsíc a rok) provedení změny, neboť od tohoto data vždy jde o platnou verzi pasportu DZ.

8 PROVEDENÍ A ULOŽENÍ PASPORTU

Základní verze pasportu DZ je v listinné podobě uložena v archivu obce Kunčice nad Labem, tj. na adrese Obecní úřad Kunčice nad Labem 121, 543 61 Kunčice nad Labem., kde je přístupná k nahlédnutí ve vyhlášených úředních dnech a hodinách.

Pro potřeby průběžné aktualizace pasportu je jeho základní verze pořízena též v elektronické podobě s režimem aktualizace podle zásad předcházející kapitoly pasportu.

9 ZÁVĚR

Pasport dopravního značení splňuje zákonem dané požadavky na evidenci dopravního značení a souvisejícího majetku obce, tj. správcem komunikací v její působnosti. Pasport byl konstruován tak, aby poskytoval přehledný a věcný výklad o evidenci dopravního značení, přičemž aby také ulehčoval plánování návrhu umístění nového dopravního značení a tím vylepšoval dopravní bezpečnost obce. Pasport může také sloužit jako právní podklad při řešení dopravních nehod. Při zvažování výměny značek ve špatném stavu, doporučujeme zhodnocení celkového značení na území celé obce a jejich komplexnost a doporučujeme vytvořit návrh na výměnu, doplnění či odstranění dopravního značení. Tento návrh společně s kladným stanoviskem od příslušných orgánů Policie ČR slouží jako podklad pro příslušný odbor dopravy obce s rozšířenou působností ke stanovení dopravního značení v obci. Schválená podoba pasportu je pak předána všem zúčastněným stranám. Případné změny musí být opět společně projednány a schváleny.

Pasport je vhodné kombinovat s pasportem místních a účelových komunikací, jejichž kombinací pak vznikne ucelený dokument, kde jsou zřetelné vlastnické poměry a souvislost mezi komunikacemi a dopravním značením.

Pasport dopravního značení je otevřeným dokumentem, který je potřeba aktualizovat při změně dopravního značení v obci. Dobrým nástrojem tak může být geografický informační systém (GIS), jako je například systém WEGAS, který umožňuje snadno prohlížet prostorová data na mapových podkladech, jako jsou letecké snímky, katastrální mapa a mnoho dalších. Data můžete sami vytvářet, stylovat, snadno a rychle sdílet s veřejností.

SEZNAM OBRÁZKŮ

Obr. 1 Příklady dopravních značek dle stavu 1 – 5.....	11
Obr. 2 Vizualní popis atributů svislého dopravního značení	12
Obr. 3 Grafické vyobrazení dopravní značky na podkladu leteckých snímků	12
Obr. 4 Způsob zaznačení značky umístěné z druhé strany sloupku	13
Obr. 5 Způsob zaznačení značky umístěné kolmo k ostatním značkám	13
Obr. 6 Grafické vyobrazení vodorovné značky na podkladu leteckých snímků...	14
Obr. 7 Konkrétní příklad značky v havarijním stavu	16

Fotografie byly pořízeny firmou ENVIPARTNER, s. r. o.

- Mapové výstupy, které jsou součástí tohoto díla, byly vytvořeny firmou ENVIPARTNER, s. r. o. za pomoci podkladů:
 - ČÚZK – Ortofoto České republiky, 2022.
< <https://geoportal.cuzk.cz/geoprohlizec/?wmcid=2012> >.
- Rozsah a způsob vedení pasportu DZ dle:
 - Zákon číslo 361/2000 Sb., o pozemních komunikacích
 - Vyhláška Ministerstva dopravy číslo 294/2015 Sb.

PŘÍLOHY

SEZNAM PŘÍLOH

Příloha č. 1: Evidenční tabulka svislých dopravních značek

Příloha č. 2: Souhrnný přehled typů dopravních zařízení

Příloha č. 3: Souhrnný přehled typů vodorovných dopravních značek

GRAFICKÁ ČÁST:

1 A – Pasport dopravního značení obce Kunčice nad Labem

měřítko 1: 3 000, formát A3